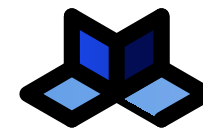


施工。		墙	体
		夹	板
		木	紋
(待修整)		镜	子
以外。		石	材
心。		藤	编
		布	料
		金	属
		金粉	银粉
		木紋	方向










项目名称	
续表。	
图纸名称	电气说明
图纸编号	1-01
设计	
客户确认	

室内装饰材料终饰范例表



中装设计院住宅研究所

[illegible]

	墙体夹板
	木板纹
	木镜子
	石材
	藤编
	布料
	金属
	金粉银粉
	木紋方向

项目名称

图纸名称	电气说明
------	------

图纸编号 1-01

设计

客户确认

电气设计说明

- 一、本工程建筑概况详见精装建筑图纸设计说明。
- 二、设计依据:
- 1)、《供配电系统设计规范》GB50052-2009
- 7)、《消防应急照明和疏散指示系统技术规范》GB31309-2018
- 8)、《电力工程电缆设计标准》
- GB 50217-2018
- GB50054-20112)、《低压配电设计规范》
- 9)、《安全防范工程技术规范》
- GB 50348-2018
- 3)、《建筑照明设计标准》GB50034-2013
- 4)、《民用建筑电气设计标准》GB 51348-2019
- GB 50311-2016
- 10)、《综合布线系统工程设计规范》
- 11)、《建筑工程设计文件编制深度规定》(2016年版)5)、《建筑设计防火规范》GB50016-201412018年版)
- 6)、《民用建筑设计统一标准》GB50352-2019

- 三、设计内容:
- 本工程设计包括红线内的以下电气系统
- A. 动力配电系统:
- B. 惠民系统:
- C.1安全技术防范系统、2 综合布线系统、3 语音通信系统、4 信息网络系统、四、10/0.4kV 变配电系统

- 1、负荷分类及容量:
- 本工程负荷等级按二级负荷。
- 二级负荷:应急疏散照明
- 2、应急电源:应急照明采用集中控制系统,供电时间不小于90min。火灾时自动切断所有非消防负荷
- 五、低压配电系统
1. 层箱电源由甲方提供。
2. 低压配电系统采用220/380V,放射式与树干式相结合的方式,对于单台容量较大的负荷或重要负荷采用放射式供电;对于照明及一般负荷采用树干式与放射式相结合的供电方式。
- 六、照明系统
1. 光源:以装修专业为准。
- 原明、插座分别由不同的支路供电。照明为单相三线,除应急照明配电箱出线须采用低烟无卤耐火型导线WDZ-BYJ~3x2.5外,其他均为WDZ-BYJ~3X2.5;照明支线采用WDZ-BYJ~2X1.5;插座为单相三线,均为WDZ-BYJ~3X4。所有插座回路均设漏电断路器保护漏电断路器动作电流为30mA,动作时间不大于0.1s。
2. 开关、插座和照明灯具拿近可燃物时,应采取隔热、散热等防火措施。

- 七、消防应急照明和疏散指示系统:
- 消防应急照明和疏散指示系统采用集中电源集中控制型系统
1. 系统所有器件、设备均由承包商负责成套供货、安装、调试。
2. 系统的深化设计由承包商负责,设计院负责审核及与其他系统的接口的协调事宜。
- 八、设备选择及安装
1. 照明配电箱,除竖井、防火分区隔墙上、剪力墙上明装外,其它均为暗装;安装高度为底边距地1.5m2. 照明开关、插座均为暗装。除注明者外,均为250V, 10A。除注明者外,插座均为单相两孔+三孔安全型插座。灯开关底边距地1.3m, 距门框0.15m。3. 电源插座与菊电插座距离应大于300mm。
4. 出口标志灯在门上方安装时,底边距门框0.2m;若门上无法安装时,在门旁墙上安装,顶距吊顶50mm;出口标志灯明装;疏散诱导灯暗装。底边距地0.5m。 疏散指示灯不允许链吊, 管吊时, 底边距地2.5m

- 九、电气节能
- 本设计积极贯彻节能环保的建筑设计理念, 分别从以下四个方面采取节能措施, 使建筑物电气节能达到国家现行规范要求:1. 照明节能
- 1) 工程中所有光源及照明灯具均采用LED型。用平板LED灯代替常规规格栅灯。2) 荧光灯功率因数要求补偿到 0.9以上
- 镇流器的谐波、电磁兼容应符合现行国家标准《电磁兼容限值谐波电流发射限值(设备每相输入电流<16A)》GB176251和《电气照明和类似设备的无线电骚扰特性的限值和测量方法》的有关规定3) 在低照度场合(100lx), 光源色温采用3300K。
- 4) 各房间或场所的照明功率密度值不高于《建筑照明设计标准》GB50034第6.1.2条、6.1.3条、6.1.4条、6.1.5条。
- 6.1.6条、6.1.7条规定的现行值。详见照明平面图中的照度计算表。
- 5) 具有天然采光条件或天然采光设施的区域。照明设计应结合天然采光条件进行人工照明布置。具有天然采光的区域应独立分区控制。
- 6) 主要房间或场所的照度满足《建筑照明设计标准》GB50034第413条、第4.1.4 条及第5章的相关规定。
- 建筑室内主要功能房间或场所的统一眩光值(UGR)的要求。最大允许值宜符合《建筑照明设计标准》GB 50034第4章的规定。
- 长期工作或停留的场所, LED色温不宜高于4000K。
- GB/T9473-2017《读写作业台灯国家标准》中, 规范高于4000K的LED灯具要专门注明警告, 不建议夜晚使用。

- 十、保安监控系统。
- 保安监控中心
- 1.) 系统监控中心应设置为禁区, 应有保证自身安全的防护设施和进行内外联络的通信手段, 并应设置紧急报警装置和留有向上级接处警中心报警的通信接口。
- 摄像机系统
- 1) 连入原有监控室
- 2) 本工程各出入口, 电梯轿箱内及各层走道、楼梯间均设保安监视摄像机。3) 所有摄像机的电源, 均由主机供给。由监控室采用树干式供电到各层各监控探头。主机自带时间>20min所有摄像机信号采用网络传输, 借用统一视频服务系统, 采用六类数据线传输信号。4) 系统控制方式为编码控制。摄像机采用度控制等。
- 5) 各层监控信号传至机房。中心主机系统采用全矩阵系统。

- 十三、计算机网络系统。
- 由市政引来光缆, 引入端设置过电压保护装置, 引至本楼机房, 信息机房内设置计算机网络系统服务器群及交换机系统所有器件、设备均由承包商负责成套供货、安装、调试。
2. 系统的深化设计由承包商负责, 设计院负责审核及与其他系统的接口的协调事宜。十四、 其它:
- 凡与施工有关而又未说明之处, 参见国家地方标准图集施工、或与设计院协商解决:
1. 本工程所选设备材料, 必须具有国家级检测中心的检测合格证书(认证);必须满足与产品相关的国家标准;供电产品、消防产品应具有入网许可证;为设计方便所选设备型号仅供参考, 招标所确定的设备规格性能等技术指标, 不应低于设计图纸的要求;所有设备确定厂家后均需建设施工. 设计、监理三方进行技术交底;
- 配电箱内断路器瞬时脱扣器的型式和脱扣电流范围:5In10In型:10In14InD型;当要求更换设计所选用的产品时, 产品的各种参数均要求高于设计选用产品, 并应提供配产品样品及各种计算参数, 在征得设计人员复核同意后后方可更换, 保护方式应以当地供电部门批准的方案为准;交电所相关内容须经当地供电部门认可后方可施工;计算机电源系统、电信等弱电系统引入端, 设过电压保护装置。照明图纸中没有标注的线号统一为3根

电气图例

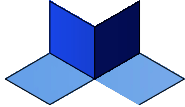
电气专业图例说明:

图例	名称	规格型号	备注
	应急照明集中电源	详见系统图	详见系统图
	网络交换机	详见系统图	详见系统图
	单开单控开关	250V, 10A	距地1.3m
	双开单控开关	250V, 10A	距地1.3m
	三开单控开关	250V, 10A	距地1.3m
	双开双控开关	250V, 10A	距地1.3m
	三开双控开关	250V, 10A	距地1.3m
	安全型二, 三极插座	250V, 10A	距地0.35m (特殊见图纸)
	安全型防溅二, 三极插座	250V, 10A	距地0.35m (特殊见图纸)
	空调用单相三极插座	250V, 16A	距地0.35m (特殊见图纸)
	空调用单相三极插座	250V, 16A	壁挂式空调插座距地2.2m
	安全型二, 三极插座	250V, 10A	监控摄像头插座距地2.2m
	安全型二, 三极插座	250V, 10A	有源音箱插座距地2.2m
	安全型二, 三极插座	250V, 10A	投影屏幕插座距地2.3m
	安全型防溅单相三极插座	250V, 16A	茶炉用距地1.9m
	地面安全型二, 三极插座	250V, 10A	落地安装
	天花安全型二, 三极插座	250V, 10A	顶面安装
	网络出线口	——	距地0.35m (特殊见图纸)
	双网络出线口	——	距地0.35m (特殊见图纸)
	网络出线口	——	落地安装
	高清晰度多媒体接口	——	距地0.35m (特殊见图纸)
	高清晰度多媒体接口	——	投影屏幕用距地2.3m
	有源网络出线口	——	顶面安装
	通讯信号放大器	——	顶面安装
	有源音频接口	——	距地2.2m
	摄像头信息接口	——	距地2.2m
	卫生间排气扇	——	吊顶上安装
	电气接线盒	——	与相关位置协调安装

电气回路配线、安装方式

WL1	WZ-WJ-3x2.5-CT(DG20, ACC)	照明
WL1	WZ-WJ-3x4-CT(DG20, ACC, NC)	空调插座
WL1	WZ-WJ-3x4-CT(DG20, ACC, NC)	墙面插座
WL1	WZ-WJ-3x4-CT(DG20, ACC, NC)	工位插座
WL2	WZ-WJ-3x4-CT(DG20, ACC, NC)	热宝
WL1	WZ-WJ-3x6-CT(DG32-ACC, NC)	茶炉

设计说明、电气图例



中装设计院住宅研究所

	墙
	体
	夹板
	纹
	木
	镜
	子
	石
	材
	藤
	编
	布
	料
	金
	属
	金粉银粉
	木纹方向

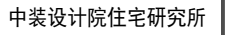
项目名称

图纸名称 电气说明

图纸编号 1-DS1

设计

客户确认



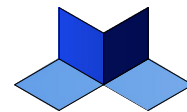
- 项目名称

图纸名称	原始建筑图
------	-------

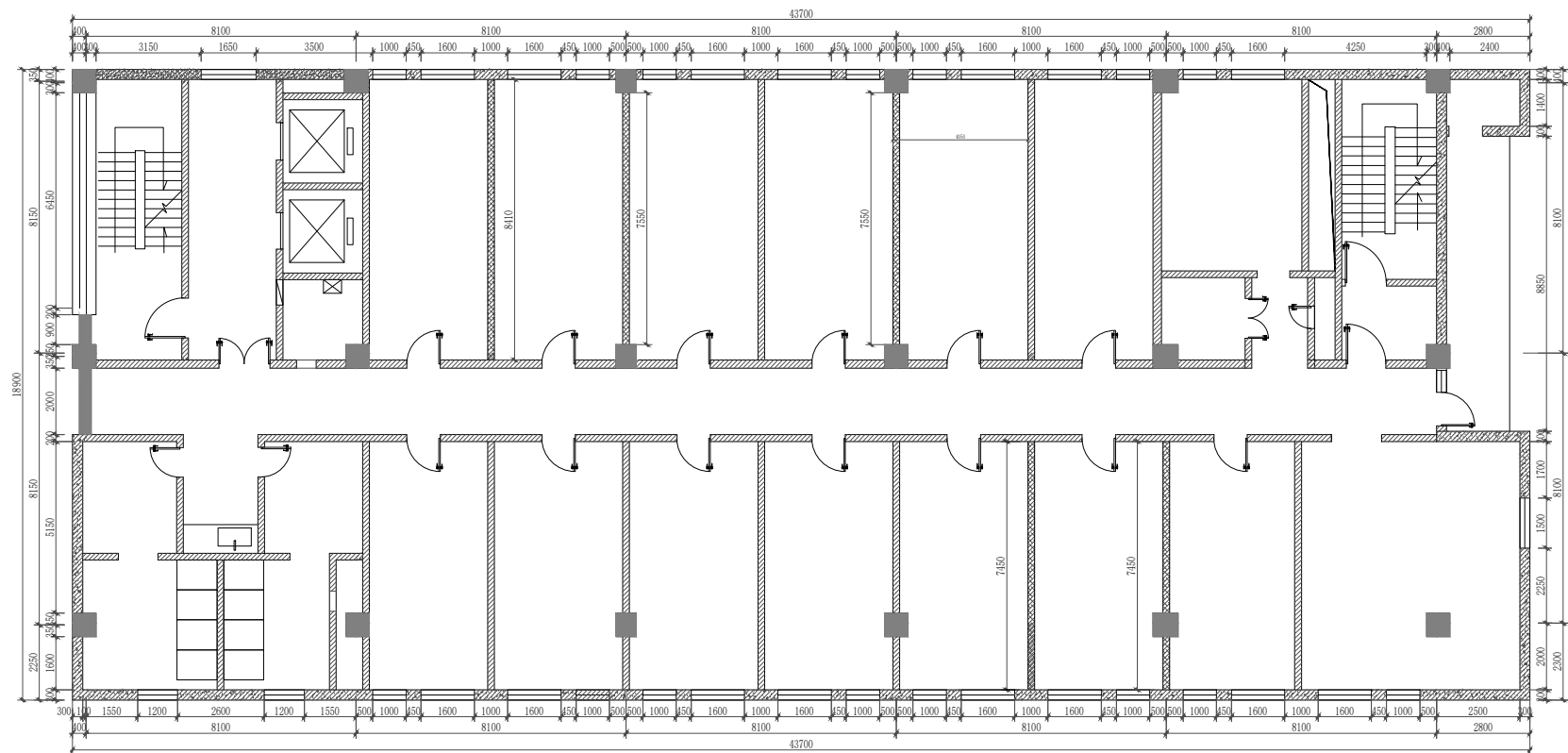
图纸编号 1--P01

设计

客户确认



中装设计院住宅研究所



拆除墙

- 墙体
- 夹板
- 木纹
- 镜子
- 石材
- 藤编
- 布料
- 金属
- 金粉银粉
- 木纹方向

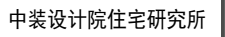
项目名称

图纸名称 墙体拆除图

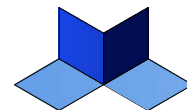
图纸编号 1--P02

设计

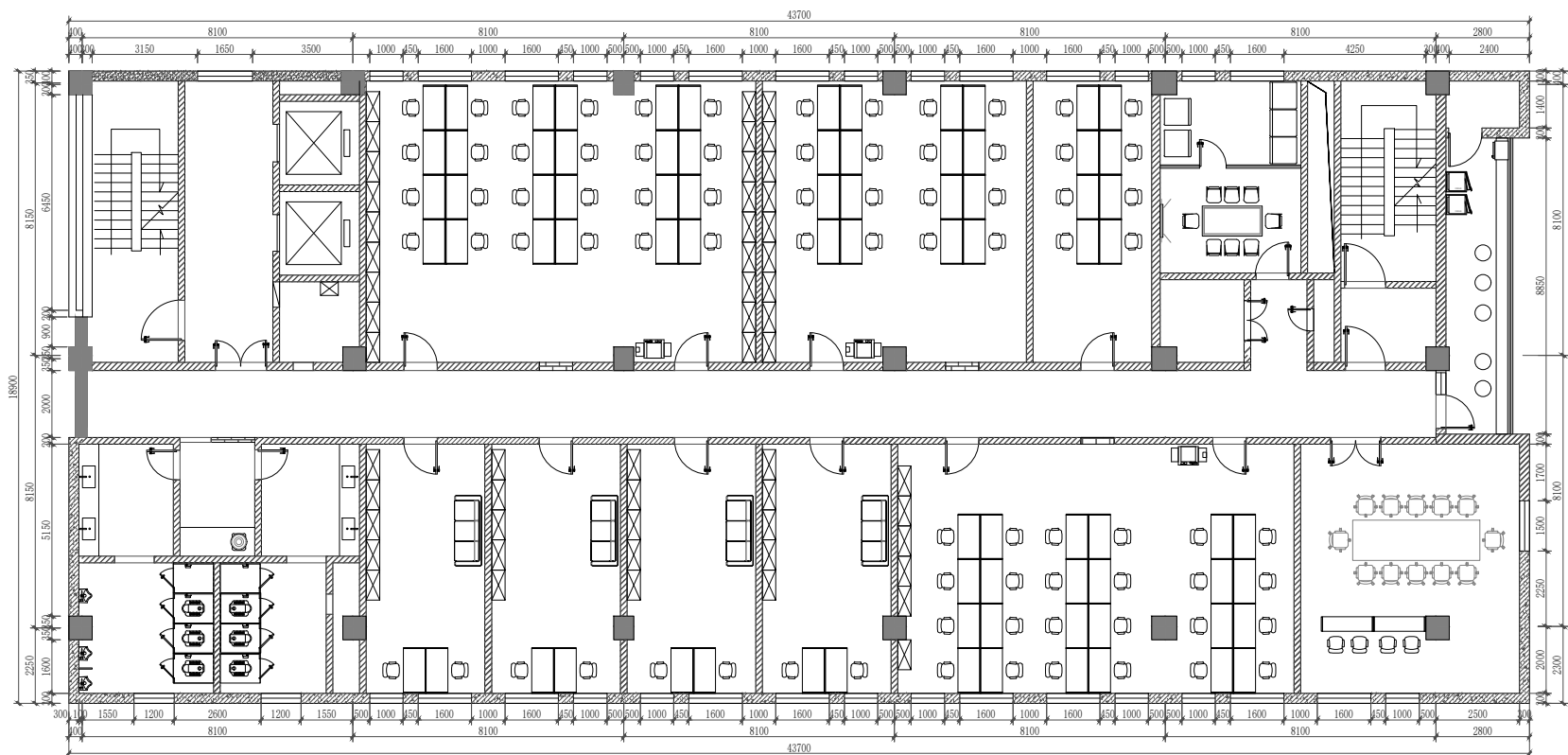
客户确认



项目名称	
图纸名称	新建墙体图
图纸编号	1--P03
设计	
客户确认	



中装设计院住宅研究所



	墙	体
	夹	板
	木	纹
	镜	子
	石	材
	藤	编
	布	料
	金	属
	金	粉
	银	粉
	木	纹
	方	向

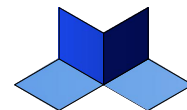
项目名称

图纸名称 平面布置图

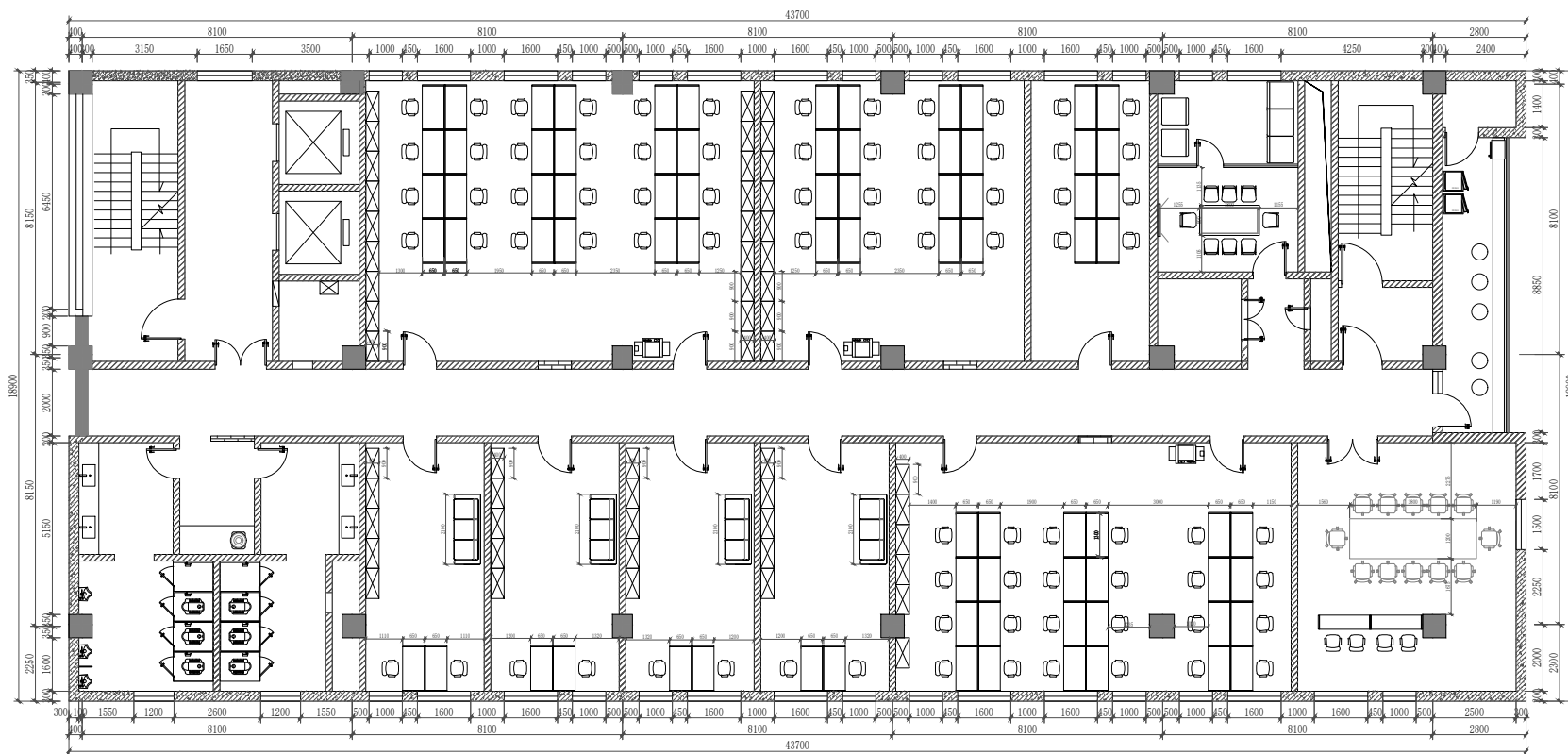
图纸编号 1--P04

设计

客户确认



中装设计院住宅研究所



	墙	体
	夹	板
	木	纹
	镜	子
	石	材
	藤	编
	布	料
	金	属
	金	粉
	木	纹
	木	纹

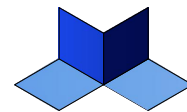
项目名称

图纸名称 家具尺寸图

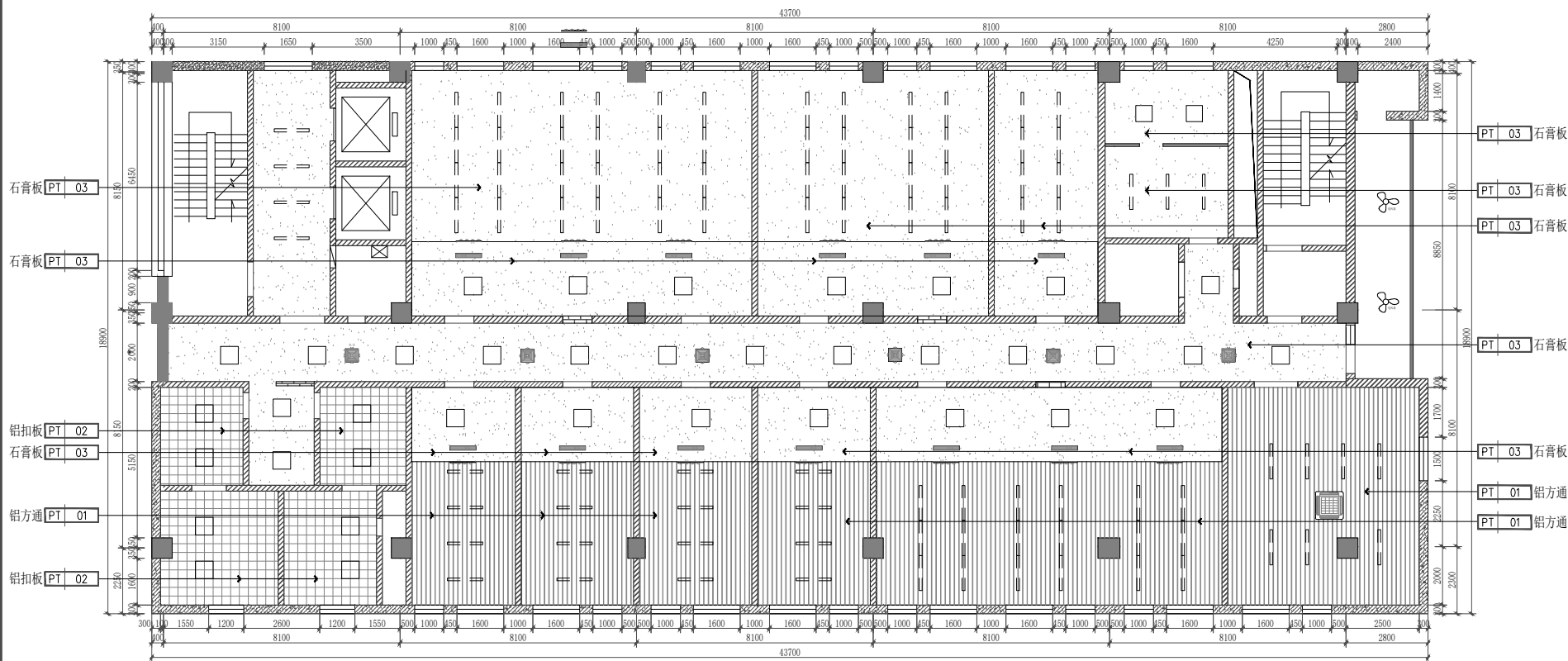
图纸编号 1--P05

设计

客户确认



中装设计院住宅研究所



	墙	体
	夹	板
	木	纹
	镜	子
	石	材
	藤	编
	布	料
	金	属
	金	粉
	银	粉
	木	纹
	方	向

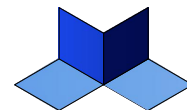
项目名称

图纸名称 综合天花图

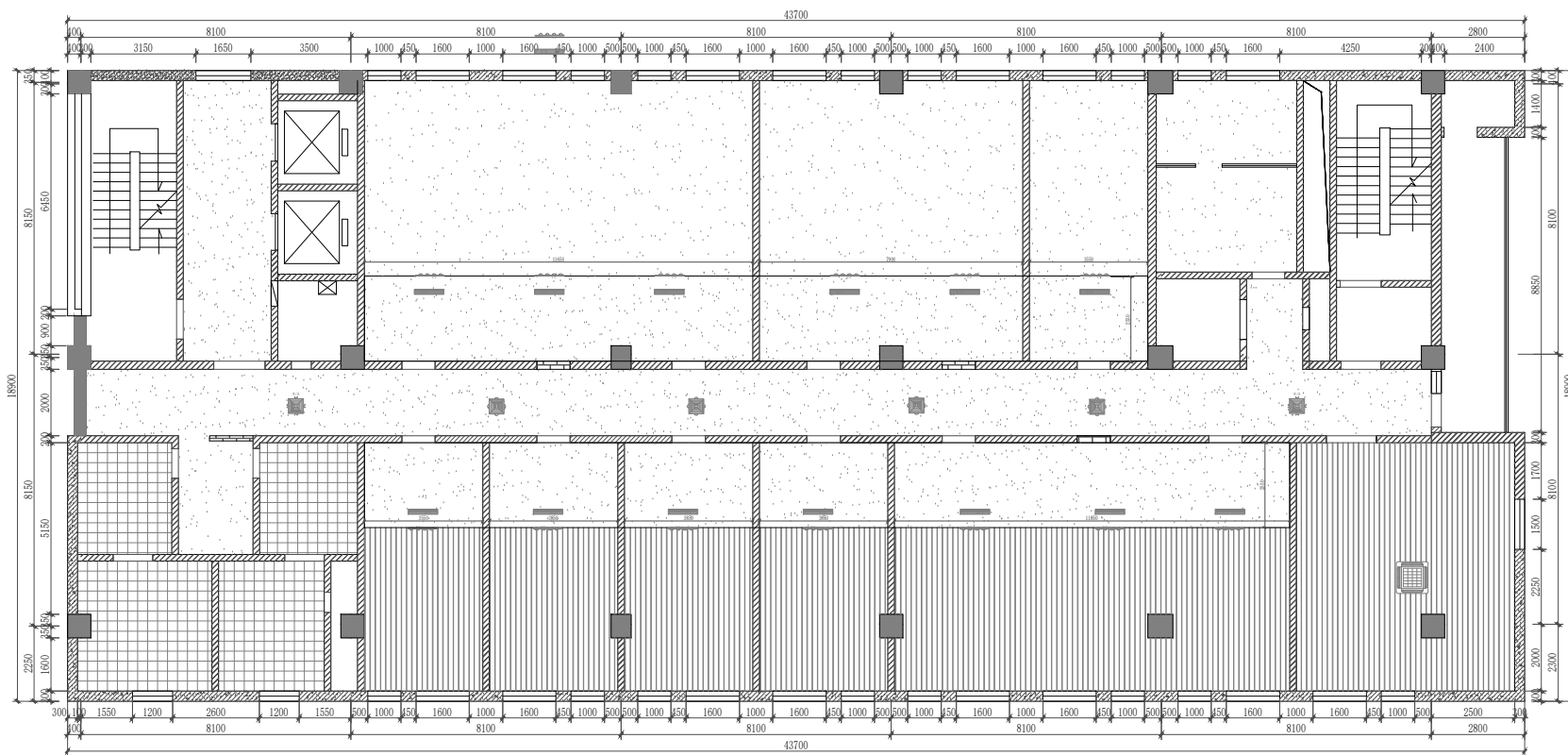
图纸编号 1--P06

设计

客户确认



中装设计院住宅研究所



	墙	体
	夹	板
	木	纹
	镜	子
	石	材
	藤	编
	布	料
	金	属
	金	粉
	金	粉
	木	纹

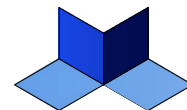
项目名称

图纸名称 空调风口意向图

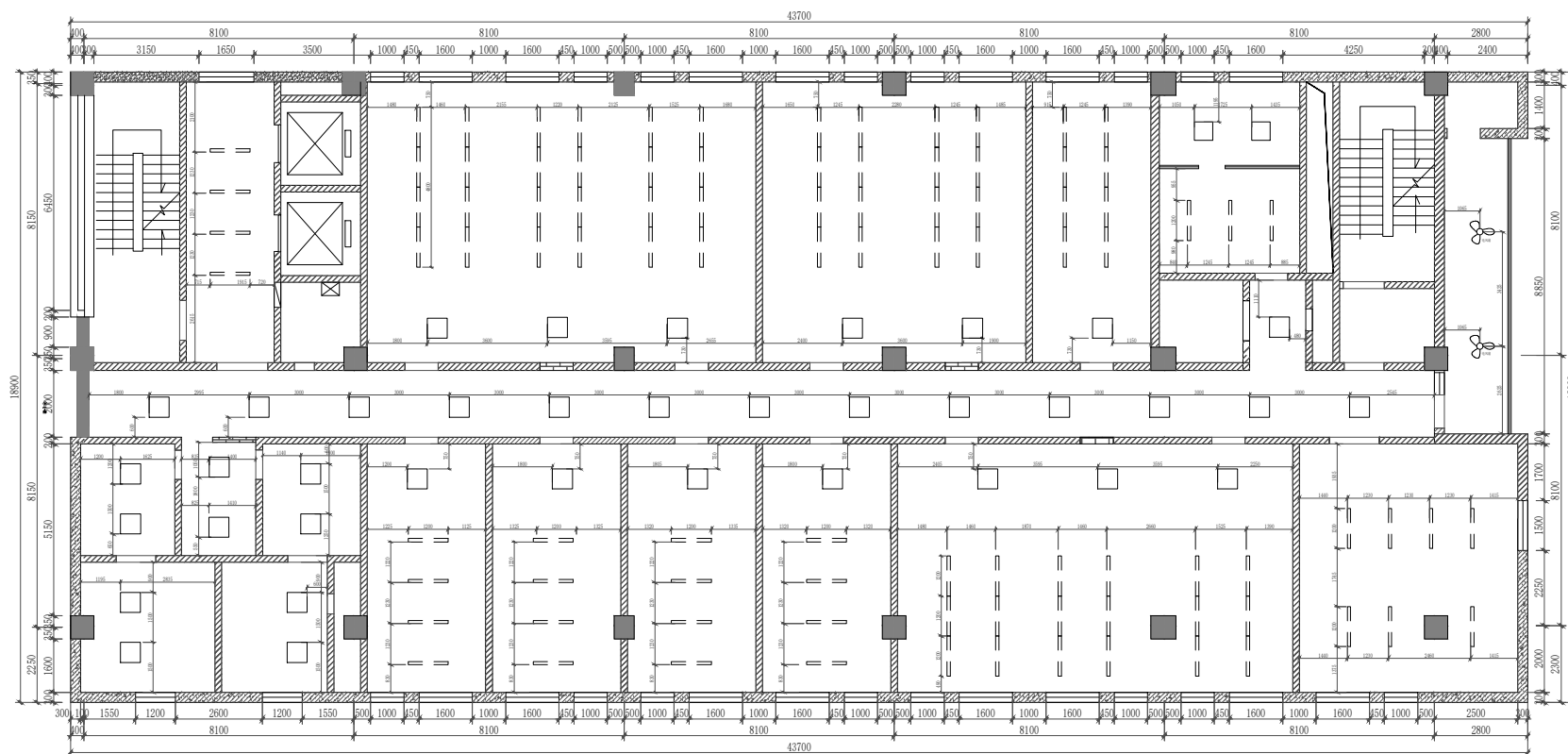
图纸编号 1--P07

设计

客户确认



中装设计院住宅研究所



	墙	体
	夹	板
	木	纹
	镜	子
	石	材
	藤	编
	布	料
	金	属
	金	粉
	木	纹
	方	向

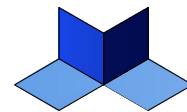
项目名称

图纸名称 灯具定位图

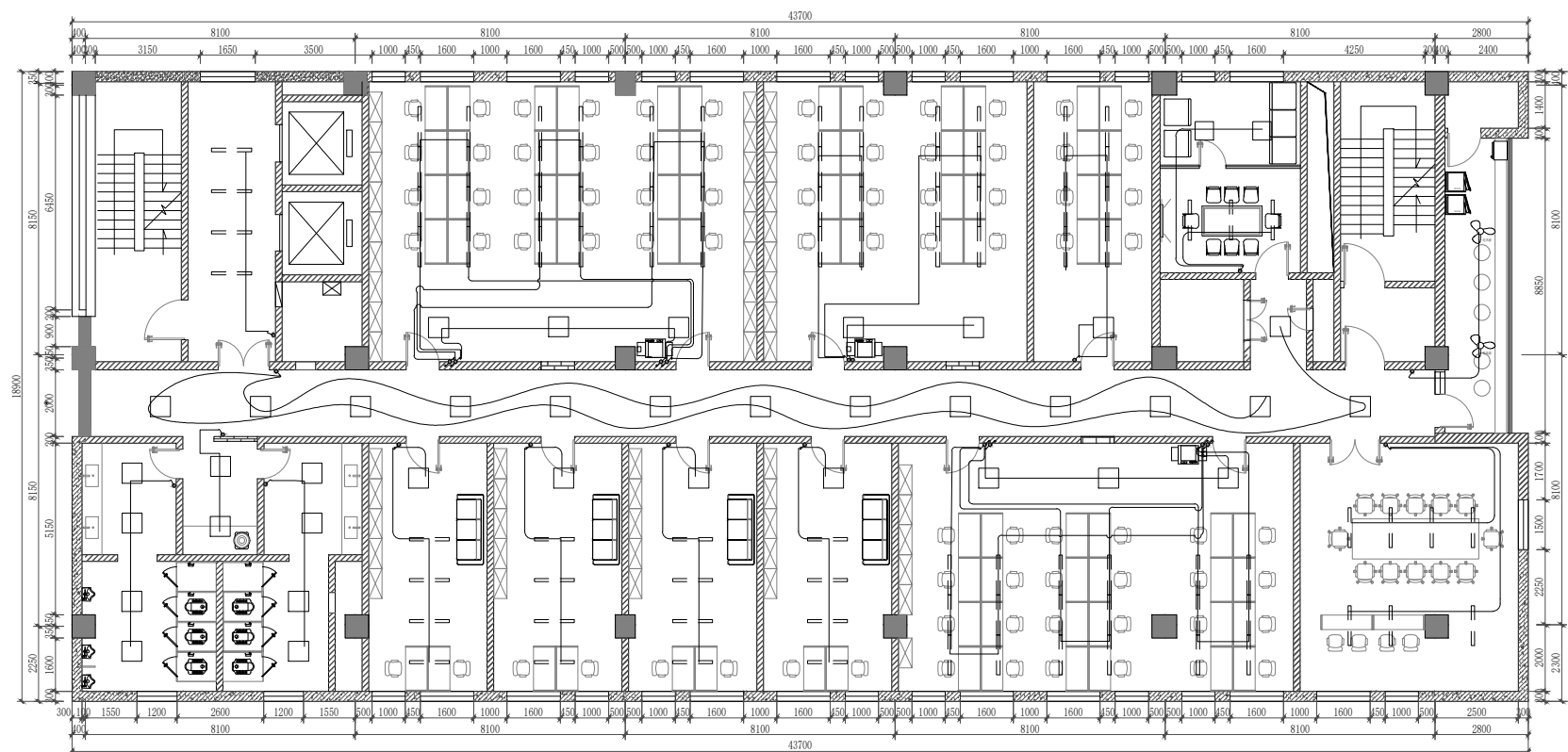
图纸编号 1--P08

设计

客户确认



中装设计院住宅研究所



	墙	体
	夹	板
	木	纹
	镜	子
	石	材
	藤	编
	布	料
	金	属
	金	粉
	木	纹
	木	纹

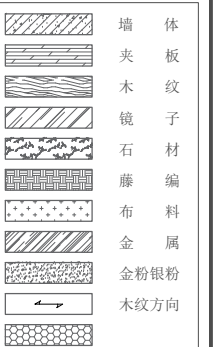
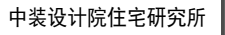
项目名称

图纸名称 开关点位图

图纸编号 1--P09

设计

客户确认



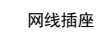
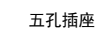
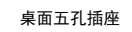
图纸名称	机电点位图
------	-------

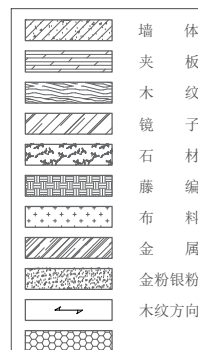
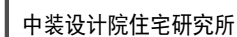
图纸编号 1--P10

设计

客户确认

插座图例





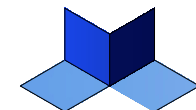
项目名称:

图纸名称: 地面铺装图

图纸编号: 1--P12

设计:

客户确认:



中装设计院住宅研究所

	墙
	夹板
	木纹
	镜子
	石材
	藤编
	布料
	金属
	金粉银粉
	木纹方向

项目名称

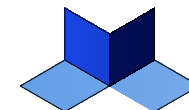
图纸名称 节点图

图纸编号 1-DY01

设计

客户确认

编号	做法名称	用料、分层做法及注意事项	简图		
吊顶-1	建筑原顶节点	说明： 1、基层做法详见建筑技术标准化； 2、刮2mm厚腻子磨平； 3、乳胶漆饰面（一底二面）；	<div><p>—基层做法详见建筑技术标准化 —刮2mm厚腻子磨平 —乳胶漆饰面（一底二面）</p></div> <div>1</div>		
		天花吊顶标准节点(公区标准)	建筑原顶节点		01



中装设计院住宅研究所

	墙
	地板
	木纹
	镜子
	石材
	藤编
	布料
	金属
	金粉银粉
	木纹方向

项目名称

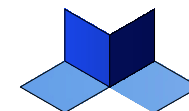
图纸名称 节点图

图纸编号 1-DY02

设计

客户确认

编号	做法名称	用料、分层做法及注意事项	简图
吊顶-2	单层纸面石膏板吊顶节点(有凹缝)	说明: 1、龙骨吸顶吊件用M8膨胀螺栓与钢筋混凝土板固定; 2、 $\phi 8$ 吊筋和配件固定50系列主龙骨,中距900~1200mm; 3、依次固定50副龙骨,横撑50副龙骨,中距为300~400mm,横撑50副龙骨间距为600mm 4、单层12mm厚纸面石膏板,用自攻螺钉刷防锈漆与龙骨固定,自攻螺钉刷防锈漆须防锈处理; 5、满刮2mm厚耐水腻子磨平; 6、三遍乳胶漆饰面(一底二面或根据项目要求而定)。	
	单层纸面石膏板吊顶节点(无凹缝)	注: 1、石膏板吊顶沿墙边缘宜留出10-20mm槽,可以削弱因墙面不平,造成墙顶交界阴角不直的视觉观感; 2、天花阴阳角处都应采用L型阴角收边条,外漏收边条材质和颜色根据方案确定、基层收边条采用PVC材质; 3、潮湿地区可将石膏板改为水泥压力板及防水乳胶漆。	
天花吊顶标准节点(公区标准)		单层纸面石膏板吊顶节点	02



中装设计院住宅研究所

	墙
	地板
	木纹
	镜子
	石材
	藤编
	布料
	金属
	金粉银粉
	木纹方向

项目名称

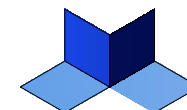
图纸名称 节点图

图纸编号 1-DY03












设计

客户确认

编号	做法名称	用料、分层做法及注意事项	简图
吊顶-3	铝扣板吊顶节点	<p>说明:</p> <ol style="list-style-type: none">1、龙骨吸顶吊件用M8膨胀螺栓与钢筋混凝土板固定;2、$\Phi 8$吊筋和配件固定上层暗架龙骨,中距900~1200mm;3、$\Phi 8$吊筋和配件固定50系列主龙骨,中距900~1200mm,距墙≤ 300mm;4、十字连口固定下层暗架龙骨,中距300~600mm;5、吊顶用金属板的材质、品种、规格、颜色及吊顶的造型尺寸,必须符合设计要求和国家现行有关标准规定;6、金属板与龙骨连接必须牢固可靠,不得松动变形;7、设备口、灯具的位置应布局合理,按条、块分格对称,美观。套割尺寸准确边缘整齐,不露缝。排列顺直、方正。7、边龙骨用膨胀螺丝固定,间距≤ 600 <p>注: 1、天花阴阳角处都应采用L型边龙骨,外漏收边条材质和颜色根据方案确定。</p>	
	金属格栅吊顶	<p>说明:</p> <ol style="list-style-type: none">1、金属格栅吊顶	
天花吊顶标准节点(公区标准)		铝扣板吊顶节点 / 金属格栅吊顶	03



中装设计院住宅研究所

	墙体夹板	木紋子材
	木紋子材	藤編料
	鏡子	金屬
	石	金粉銀粉
	藤編料	木紋方向
	布	
	金屬	
	金粉銀粉	
	木紋方向	
		
		

项目名称

图纸名称	节点图
------	-----

图纸编号 1-DY04

设计

客户确认

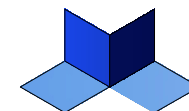
编号	做法名称	用料、分层做法及注意事项	简图
吊顶-4	天花空调风口节点（单层石膏板）	<p>说明：</p> <ol style="list-style-type: none"> 1、龙骨吸顶吊件用M8膨胀螺栓与钢筋混凝土板固定； 2、$\phi 8$吊筋和配件固定50系列主龙骨，中距900~1200mm； 3、依次固定50副龙骨，横撑50副龙骨，中距为300~400mm，横撑50副龙骨间距为600mm； 4、单层12mm或双层9.5mm厚纸面石膏板，用自攻螺钉刷防锈漆与龙骨固定，自攻螺钉刷防锈漆须防锈处理； 5、满刮2mm厚耐水腻子磨平； 6、乳胶漆饰面（一底二面）。 7、风口内须增加过滤网。 	
		<p>2、潮湿地区可将石膏板改为水泥压力板及防水乳胶漆。</p>	
天花吊顶标准节点(公区标准)			天花空调风口节点
			04

图纸名称	节点图
------	-----

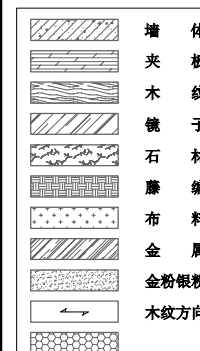
图纸编号 1-DY04

设计

客户确认



中装设计院住宅研究所



项目名称

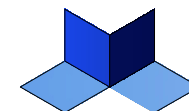
图纸名称 节点图

图纸编号 1-DY05

设计

客户确认

编号	做法名称	用料、分层做法及注意事项	简图
吊顶-5	检修口做法 双层石膏板	说明： 1、检修口采用成品检修口； 2、检修口上部应四周附加一圈加强龙骨，用成品铝框收口，检修口四周应做一圈铝边框（防止后期检修中碰坏），检修口用9厚低密度水泥纤维板做基层； 3、检修口安装高度须考虑批灰层的厚度，低于石膏板2~3mm； 4、检修口与天花间留缝2mm，以方便检修口开启； 5、成品检修口尺寸不得小于400x400mm，具体尺寸以设计为准。	
	检修口做法 单层石膏板	注：天花检修口须避开墙面重点造型位置设计，但要满足机电设备的维护检修需要。	
天花吊顶标准节点(公区标准)		检修口做法节点	更多设计素材-关注公众号：设计行
			05



中装设计院住宅研究所

	墙
	夹板
	纹
	子
	石
	编
	布
	金
	金粉银粉
	木纹方向

项目名称

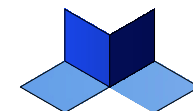
图纸名称 节点图

图纸编号 1-DY06

设计

客户确认

编号	做法名称	用料、分层做法及注意事项	简图
地面	地面瓷砖做法(无防水,无地热)	说明: 1、瓷砖铺贴注意事项:铺贴过程中,及时将留在砖面的粘结剂、填缝剂或粘污物抹擦干净。 2、地砖铺设完成后,用纸板等覆盖砖面,并至少3天内不得重压、上人或震动。铺贴3天后,敲击砖面进行检查,若发现有空鼓声的须重新铺设。瓷砖铺贴完成3天后方可行走,砖面须彻底擦洗干净。	<p>地砖(专用勾缝剂勾缝) 5~8厚水泥砂浆粘贴剂 30~35mm厚干硬性M20水泥砂浆 详见建筑技术标准化</p> <p>1 地面瓷砖做法(无防水,无地热)</p>
	地面瓷砖做法(有防水,无地热)		<p>地砖(专用勾缝剂勾缝) 5-8厚水泥砂浆粘贴层/瓷砖粘贴剂 20-30mm厚(最薄处)M20干硬水泥砂浆保护层 1.5mm厚JS-II防水涂料,沿墙上翻至装饰完成面以上1000mm 详见建筑技术标准化</p> <p>2 地面瓷砖做法(有防水,无地热)</p>
		地面标准节点(公区标准)	地砖铺装节点
			06



中装设计院住宅研究所

	墙
	夹
	板
	纹
	子
	石
	藤
	布
	金
	金粉
	银粉
	木纹方向

项目名称

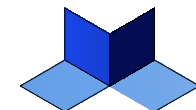
图纸名称 节点图

图纸编号 1-DY07

设计

客户确认

编号	做法名称	用料、分层做法及注意事项			简图		
公区墙面-1	墙面阴阳角乳胶漆	墙面阴阳角线做法说明： 1、先批灰处理：在基层批灰一道，须将阴阳角以及周边的凸块清理干净。 2、阴阳角弹线：竖向阴阳角处用线坠放垂直线进行弹线处理，并以阴阳角垂直线为基准往两边500mm分别放一条阴阳角垂直线的平行线（阴阳角标准线）。 3、墙面批刮腻子前用粉刷石膏对阴阳角两边500mm以内进行找平，用2米靠尺垂直方向进行检测误差不超过2mm为标准。阴阳角向两边500mm以外用粉刷石膏或腻子找顺平。 4、刷腻子：先把墙面阴阳角处安装PVC材质的阴阳角扣角条，批腻子前埋于墙角处，用腻子沿墨线把角修直，待干后，用靠尺检查阴阳角是否合格，依据垂直线检查阴阳角墙面平整度，误差在5mm以内用墙衬找平，误差超过5mm的必须用石膏进行找平。 5、高精砌块墙体与混凝土隔墙衔接时，衔接处需挂10*10*0.7热镀锌钢丝网。			<p>墙体参见表格A列 抹灰层参见表格B列 刮2mm厚腻子磨平 乳胶漆饰面（一底二面） L型专用护角条</p> <p>① 阳角处理（横剖）</p> <p>墙体参见表格A列 抹灰层参见表格B列 刮2mm厚腻子磨平 乳胶漆饰面（一底二面） L型专用护角条</p> <p>② 阴角处理（横剖）</p>		
			A	B	C		
		内墙	*铝膜墙体				
			#1. 铝膜混凝土墙体	8mm厚聚合物抗裂砂浆	用水房间		
			2. 铝膜混凝土墙体+高精或精确砌块或预制隔板墙体	8mm厚聚合物抗裂砂浆或8mm厚石膏砂浆	非用水房间		
			3. 高精或精确砌块墙体	10mm厚粉刷石膏砂浆（仅东北大区使用）			
			4. 预制隔墙板墙体				
			*木膜墙体1		用水房间		
			#1. 木膜混凝土墙体	15mm厚M20水泥砂浆（5%防水剂）	非用水房间		
			2. 木膜混凝土墙体+普通砌块墙体	15mm厚M15水泥砂浆			
			3. 普通砌块墙体	10mm厚粉刷石膏砂浆（仅东北大区混凝土墙面使用）			
				15mm厚M20水泥砂浆	地下室		
			*木膜墙体2		用水房间		
			#1. 木膜混凝土墙体	8mm厚聚合物抗裂砂浆	非用水房间		
			2. 木膜混凝土墙体+高精或精确砌块或预制隔板墙体	8mm厚聚合物抗裂砂浆或8mm厚石膏砂浆			
			3. 高精或精确砌块墙体				
		墙面标准节点（公区标准）					
		乳胶漆饰面节点-1					
				07			



中装设计院住宅研究所

	墙体
	夹板
	木纹
	镜子
	石材
	藤编
	布料
	金属
	金粉银粉
	木纹方向

项目名称

图纸名称 节点图

图纸编号 1-DY08

设计

客户确认

编号	做法名称	用料、分层做法及注意事项			简图
公区墙面-2	乳胶漆饰面做法	说明： 1、刮2mm厚腻子磨平； 2、乳胶漆饰面（一底二面）。			<p>墙体参见表格A列</p> <p>抹灰层参见表格B列</p> <p>刮2mm厚腻子磨平</p> <p>乳胶漆饰面（一底二面）</p>
			A	B	C
		*铝膜墙体 #1. 铝膜混凝土墙体 2. 铝膜混凝土墙体+高精或精确砌块或预制隔板墙体 3. 高精或精确砌块墙体		8mm厚聚合物抗裂砂浆	用水房间
				8mm厚聚合物抗裂砂浆或 8mm厚石膏砂浆 10mm厚粉刷石膏砂浆（仅东北大区使用）	非用水房间
		*木膜墙体 #1. 木膜混凝土墙体 2. 木膜混凝土墙体+普通砌块墙体 3. 普通砌块墙体		15mm厚M20水泥砂浆（5%防水剂）	用水房间
				15mm厚M15水泥砂浆 10mm厚粉刷石膏砂浆（仅东北大区混凝土墙面使用）	非用水房间
				15mm厚M20水泥砂浆	地下室
		*木膜墙体2 #1. 木膜混凝土墙体 2. 木膜混凝土墙体+高精或精确砌块或预制隔板墙体 3. 高精或精确砌块墙体		8mm厚聚合物抗裂砂浆	用水房间
				8mm厚聚合物抗裂砂浆或 8mm厚石膏砂浆	非用水房间
		墙面标准节点(公区标准)			乳胶漆饰面节点-2

08